

Relatório de Atividades e Contas

2023



HUMANITAVE

ONGD - Associação de Emergência Humanitária

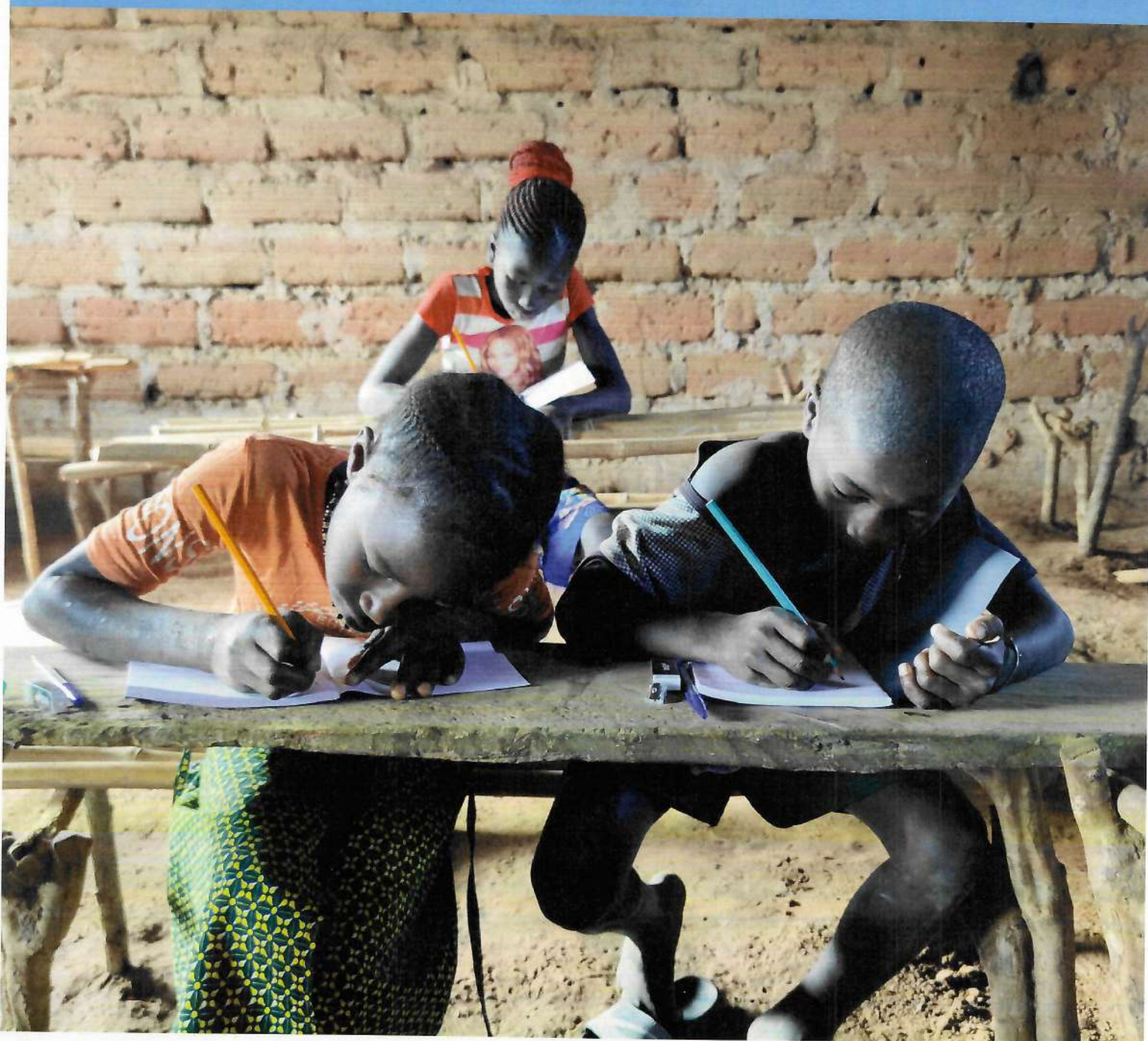
NIPC: 514 056 266

geral@humanitave.pt - 962 784 200

Rua Jardim de Infância, n.º 34

4765-150 PEDOME - V. N. F.


*Dr. Su
Rocha*



HUMANITAVE

ONGD • Associação de Emergência Humanitária

Agradecimentos


SU
fch

Porta Solidária Porto
Refood de Vila Nova de Famalicão
Cruz Vermelha de Braga
Coração da Cidade Porto
Casa Damião Lisboa
Ortopedia e Parafarmácia Ribadavense
Cuidar Mais
Li Rodrigues
Noguinfor Electronic Solutions
Natashoes
Notyet
FNA de Oliveira Santa Maria
Associação Desportiva Oliveirense
Talho São Pedro
Rádio Digital
Rádio / Jornal Cidade Hoje
Agrupamento Escolas de Pedome
Xdoc
Lameirinho
CT Construções
Remax Sucesso
Nbanks
D Villa Talho
Kantelegante
BBOY&GYM
ArtDent
Sepol
Clínica Dentária São Pedro
Jofer
Sempreon
Bricoaves
Petlandia
Conforto e Equilibrio
Norblend Comércio de Cafés
Novaoptica
Brain Entertainment
DentalCastro
Miguel 7 Estacas
Sameiro Ferreira
Abílio Freire

Agradecimentos


su
speech

Fundação Calouste Gulbenkian
Dardico SA
Afonso Vilela
Oficina Solidária
Vieira de Castro
Ambicalendário
Bacalhau Barents
Associação de Pais de Mogege
Doce Mig's
Melo Sousa Serralharia
CNE 311 Lemenhe
Teamliberty
Escola Benjamim Salgado
Casa da Ponte
Juka
Capicua Pizza & Simple Food
Grupo CCR
Centro Social de Castelões
Cartola
Centro Flo Yoga
FC. Famalicão
Escola EB de Oliveira São Mateus
Ideias Frenéticas
Escola EB de Riba de Ave
Associação de Estudantes da Escola Camilo Castelo Branco
Escola Básica de Bairro
APS Mateus
FNA Núcleo de Pedome
Núcleo de Estudantes de Educação Básica da Universidade do Minho
Agrupamento de Escolas Camilo Castelo Branco
Soarespack
FNA de Joane
Clínica CIDIF
Supermercado Aromas
Centro Social Paroquial de Ribeirão
Mypharma
Peixaria Casa Nova
Minimundo Centro Educativo
Alves Bandeira Riba de Ave
Arcol
Roger Brasil
Traquinas da Escola EB! Conde São Cosme

Agradecimentos

JF Almeida
FNA Direção Regional de Braga
Juventude Popular de Famalicão
Doce Marco
Câmara Municipal de Vila Nova de Famalicão
Junta de Freguesia de Oliveira Santa Maria
Junta de Freguesia de Riba de Ave
Junta de Freguesia de Oliveira São Mateus
Junta de Freguesia de Pedome
ArtDent
Sepol
Clínica Dentária São Pedro
Jofer
Sempreon
Bricoaves
Petlandia
Conforto e Equilíbrio
Norblend Comércio de Cafés
Novaoptica
Brain Entertainment
DentalCastro
Miguel 7 Estacas
Sameiro Ferreira
Abílio Freire
Electrocig - Importação e Exportação, Lda
JPMR Socks, Unipessoal, Lda
lectrocig - Importação e Exportação, Lda
JPMR Socks, Unipessoal, Lda
Allcost - Têxteis para Hotelaria , Lda
Letras Resilientes
FONTENOVA - LIVRARIA E PAPELARIA UNIPESSOAL, LDA
Mypharma,SA
Ambicalendário ,Unipessoal Lda
Serafim Abreu , Unipessoal, Lda
AnaTintas - Comercio de Tintas Lda
Materbasto Materiais de Construção , SA
Cálculos e Títulos Lda
Barbot Industria de Tintas , SA
Construbox, Unip. Lda



SN

gRoch

Agradecimentos

Joaquim Fernando da Silva Pereira & CA, Ida

RealtyOneGroup

AdvenTur

Clinica Operário

Escola Camilo Castelo Branco

JSD de Riba de Ave

SAD FC. Famalicão

Placard

Escuteiros de Oliveira São Mateus

CESPU Famalicão

Associação Portuguesa de Busca e Salvamento

Belita Supermercados

Soarespack

Poweb Agência de Comunicação e Imagem

Diasdental

Pies Que Vuelvan

Boutique CC

Argatintas

Remax Cool

Serralharia Melo e Sousa

Fraternidade Famalicão

Ordem Francisca Secular

Raquel Costa - Consultora Imobiliária

[Handwritten signature]
S. Rocha



Índice


SU
sfah

1	Nota Introdutória
2	Missão -Visão - Cultura
3	Órgãos Sociais
4 a 11	Actividades Desenvolvidas em 2023
12	Eventos de Angariação de Fundos
12	Parecer do Conselho Fiscal
13	Considerações Finais

Nota Introdutória



A ONGD HumanitAVE- Associação de Emergência Humanitária foi constituída a 17 de Outubro de 2016, com sede em Pedome – Vila Nova de Famalicão.

É uma associação sem fins lucrativos de carácter humanitário e social.

Depois das missões humanitárias realizadas em Julho de 2015 e Julho de 2016 na Guiné Bissau, pudemos constatar as condições desumanas que aquele povo vive e não podíamos simplesmente virar as costas e ficarmos indiferentes.

Um grupo de jovens empreendedores decidiu não ficar de braços cruzados, pelo que deram um novo rumo a esse projeto de ajuda humanitária. Assim, da vontade de ajudar, de dividir alegrias, aliviar sofrimentos e de melhorar a qualidade da vida em comum surge a HumanitAVE - Associação de Emergência Humanitária.

Solidariedade, responsabilidade e compaixão são sentimentos essencialmente humanos e virtudes cívicas.

A associação tem como objetivos a promoção, execução e apoio a projetos, programas e ações de cariz social, educacional, económico e ambiental, em Portugal e países lusófonos em vias de desenvolvimento, nas áreas da educação, apoio social, saúde, economia e formação profissional, de modo a promover as entidades ou pessoas que necessitem de ajuda humanitária, dando especial atenção aos direitos humanos, combatendo a pobreza e a exclusão social.

Missão - Visão - Cultura

*SW
Slocher*

Missão

Contribuir para a melhoria das condições de vida das pessoas em situação de vulnerabilidade de maneira mais estável e duradoura. Planear, organizar, dar ajuda humanitária e promover o desenvolvimento humano, tendo em conta os direitos humanos e os objetivos de desenvolvimento sustentável, nas áreas da saúde, educação, social, formação profissional e ambiental, em qualquer parte do mundo, independentemente de raça, género, idade, nacionalidade, língua, política, religião, filosofia ou posição social, olhando para cada pessoa como um ser único, insubstituível, digno de atenção e cuidado. Consciencializar e mobilizar a sociedade civil no sentido de participar na resolução dos problemas sociais globais.



Visão

Atualmente, a ajuda humanitária tornou-se uma tarefa cada vez mais necessária. As adversidades aumentaram em número e em complexidade. A cooperação para o desenvolvimento é um processo no qual as comunidades, as famílias e as pessoas ficam fortalecidas e beneficiam de vidas mais produtivas. Nesse sentido, tentamos desenvolver relações amistosas entre os diversos parceiros para atenuar as desigualdades e o sofrimento no mundo, tendo o ser humano no centro das preocupações.



Cultura

Com base na fomentação de uma cultura de cooperação entre entidades nacionais e internacionais, públicas e privadas, em atividades de promoção de boas práticas de responsabilidade social, acreditamos que a participação cívica e responsabilidade social de cada cidadão não serão esquecidas. A partilha da diversidade de culturas, conhecimentos e experiências promove um enriquecimento individual e coletivo.


su
spch.

Assembleia-Geral

Presidente – Marcelo Cláudio Rodrigues Oliveira

1º Secretário – Paula Maria Rodrigues Costa Azevedo

2º Secretário – Olga Bela Araújo Guimarães de Sousa

Direção

Presidente – Tiago Filipe Pereira das Costa

Vice-presidente – Sónia Raquel Ribeiro Neto

Tesoureiro – Carla Sofia Peixoto Rocha

Conselho Fiscal

Presidente – Ana Paula Ribeiro Neto

Vogal – Filipe Manuel Machado Oliveira

Vogal – Nuno Ricardo Miranda Oliveira

Atividades Desenvolvidas em 2023

Handwritten signature and date: 20/10/23

Sócios

+ 650

Voluntários

94

Projetos Ativos

14

Apoios Empresariais

+ 85

Apresentamos de uma forma breve e sucinta as atividades da HumanitAVE em mais um ano desafiante, exigente como foi o ano de 2023, agravado pela existência de 2 guerras que não parecem ter fim e que tem aumentado as dificuldades económicas e sociais, consequentes do aumento das taxas de juro.

Durante o ano de 2023 continuamos o nosso trabalho na vertente social, com o auxílio a toda a população mais necessitada, doentes crónicos, população que vive isolada ou mesmo população sem meios e transporte ou que viram os seus empregos ruir. Este apoio passou pela aquisição de bens essenciais e medicamentos e a sua entrega ao domicílio, mas também com a distribuição de cabazes alimentares e produtos de higiene. Centenas de cabazes foram distribuídos a famílias necessitadas, muitas destas que se viram de um momento para o outro sem qualquer fonte de rendimento e até chegar qualquer tipo de apoio corriam o risco de passar fome.

Este trabalho foi sempre desenvolvido em articulação com os Presidentes de Junta, rede social do

Município de Vila Nova de Famalicão e assistentes sociais de cada área geográfica.

Ao longo do ano realizamos diversas ações de recolha de material médico e escolar em várias entidades e escolas, material este enviado para a Guiné-Bissau em cada uma das missões humanitárias para suprir necessidades médicas e escolares, tão bem conhecidas naquela comunidade.

Realizamos diversas reuniões com os voluntários, de modo a preparar as atividades agendadas, bem como planear as próximas missões internacionais.

De forma direta e indireta, entre cabazes, bens farmacêuticos e refeições, já foram ajudadas muitas pessoas e os voluntários da HumanitAVE já percorreram mais de 25 mil kms para prestar este auxílio.

Para além deste apoio a nível nacional, os trabalhos estenderam-se além fronteiras e continuamos a prestar a nossa ajuda na Guiné-Bissau. Reforçamos o nosso apoio através de envio de dinheiro para a Missão Católica em Bigene - na pessoa da Irmã Merione e Padre Alberto - para adquirir bens de primeira necessidade de modo a fazer face ao elevado número de pedidos de ajuda no Centro de Nutrição.

Graças à generosidade de muitos parceiros, pudemos cumprir a nossa missão de apoio na área da saúde e educação, com o envio de quase uma tonelada deste material para a Guiné.

Para além de todas estas atividades criadas no seguimento do ano de 2023, pudemos desenvolver as seguintes:

Envio de Material de Ajuda Humanitária - Guiné-Bissau

Handwritten signature and initials

Durante o ano de 2023 não enviamos nenhum contentor de material para a Guiné-Bissau. No entanto, graças ao apoio da Euroatlantic conseguimos nas três missões humanitárias realizadas no ano de 2023 enviar mais de 1500kg de material para a Guiné-Bissau.

Foi material médico, fisioterapêutico e escolar que contribuiu para suprimir as necessidades identificadas nos projetos ativos naquele país.

Uma palavra de apreço à nossa colaboradora Raquel Neto, pelo empenho e dedicação na preparação desta logística, desde a triagem ao acondicionamento. Com a ajuda dela foi possível pouparmos tempo e rentabilizá-lo noutras coisas igualmente importantes.

Lançamento novo Website doar.humanitave.pt

Durante muitos meses andamos a trabalhar na criação de uma nova plataforma online onde fosse fácil e acessível qualquer pessoa doar para um projeto da HumanitAVE. A ideia era ser intuitiva e de rápida navegação. Ideia concretizada, pelo que temos mais uma ferramenta ao dispor das pessoas, empresas e entidades.

Agradecemos por isso de coração a disponibilidade do nosso amigo e programador Tiago, que disponibilizou muitas horas dos seus dias para que isto fosse possível.

Aquisição de uma mota



Uma das grandes dificuldades dos nossos recursos locais na Guiné-Bissau sempre foram as deslocações de tabanca em tabanca (aldeia em aldeia). Feitas de bicicleta, estas viagens eram difíceis, morosas e condicionantes a um serviço e atendimento eficaz à população.

Graças à generosidade da Agência Funerária de Riba de Ave e ao Club Motard Escorpiões foi-nos possível comprar uma mota nova que está ao dispor dos nossos ativos no terreno.

Desde que a mesma está ao serviço, o nosso enfermeiro consegue deslocar-se mais rápido, conseguindo evitar já danos maiores, pela rapidez da intervenção.

Requalificação da Escola de Massacunda + Construção de Casas de Banho

A Escola de Massacunda, na Guiné-Bissau, sofria de graves problemas estruturais, falta de portas, janelas e telhado. Pela falta de condições, chovia lá dentro, o material deteriorava-se e as crianças saíam prejudicadas. Com a ajuda da HumanitAVE e da Missão Católica de Bigene conseguimos requalificar esta escola e construir casas de banho de apoio. Nestas intervenções o papel da comunidade foi importante pela mão-de-obra fornecida em todos estes trabalhos.

Caminhada Solidária | Cycling Solidário | Feira do Calçado

Pulseira Solidária | Sunset Solidário |

Cabaz Solidário



Como sabemos, a nossa associação é uma associação sem fins lucrativos e uma das fontes de receita da HumanitAVE são as nossas atividades e campanhas, donativos vindos de amigos, particulares ou empresas. Perante este cenário, a HumanitAVE é obrigada durante o ano a adotar estratégias de forma a incrementar as nossas fontes de receita e com isso conseguir responder a todas as solicitações necessárias. Assim, durante o ano de 2023 foram vários os eventos solidários que nos permitiram confortar os nossos saldos contabilísticos. Destacamos por isso a caminhada solidária realizada em Abril de 2023, o cycling solidário, a feira do calçado, a comercialização da pulseira solidária, a realização do sunset solidário e a venda do cabaz solidário no Natal de 2023.

Todas estas atividades resultaram de grande trabalho e esforço de todos os voluntários da associação, desde a sua idealização até à sua concretização.

Realização de 3 Missões Humanitárias à Guiné Bissau (Março – Setembro – Novembro) nas áreas da Educação, Saúde, Direitos Humanos e Fisioterapia

Projetos: + Saudi | GO ON Fisioterapia | IN Scola | Projeto Criança Saudável | Adiante Mulher

Desde a sua génese que a HumanitAVE demonstra a existência de uma segunda casa. Para além de Portugal, a nossa casa é também Guiné-Bissau!

À primeira vista parece fácil! Desengane-se quem pensa que seja assim. No ano de 2023 foram três as missões presenciais em território Guineense, em áreas como a educação, saúde, direitos humanos e fisioterapia. Em todas elas é necessária uma preparação diária, pois os projetos são nutridos todos os dias e à distância. Quando falamos em ir ao terreno, a dificuldade acresce.

Durante 2023 foi possível termos facilitadores Guineenses em alguns projetos, o que elevou a fasquia da nossa responsabilidade e ao mesmo tempo criou uma dinâmica muito mais produtiva e independente.

Educar para o desenvolvimento e crescimento é o nosso foco, por isso neste campo temos que ser arrojados diariamente e começa em nós esse trabalho e essa preocupação. Seremos melhores hoje, para amanhã já não sermos necessários no terreno.

Estas missões acarretam grandes despesas para a HumanitAVE, pois de forma ativa participamos nas despesas da Missão Católica de Bigene, alojamento, alimentação, reparação de veículos e deslocações.

Financiamento Projetos Internacionais

SD
speech-

A HumanitAVE tinha delimitado no seu Plano de Atividades o financiamento de importantes projetos internacionais a 12 meses. Para isso durante 2023 reunimos com um conjunto de empresas de forma apresentarmos os nossos projetos, a sua execução e forma de implementação. No seguimento destas premissas e com boa vontade destas empresas temos os projetos financiados.

Obrigado às empresas: Realtyonegroup Portugal; Argatintas; Serralharia Melo; Remax Cool; Raquel Costa Consultora Imobiliária.

Apadrinhamento feito pela Escola Camilo Castelo Branco - Vila Nova de Famalicão

Um dos flagelos na Guiné-Bissau é as desistências da escola ou mesmo a falta de qualquer nível de escolaridade nos mais jovens. Em 2023 conseguimos reverter esta situação com o regresso de mais de 300 crianças à escola, 22 delas graças ao apoio dos alunos da Escola Camilo Castelo Branco, em Vila Nova de Famalicão, que pagaram a mensalidade destas crianças durante três anos consecutivos.

Aproveitamos para enaltecer o trabalho exemplar e o grande esforço dos alunos desta escola para que este apoio fosse uma realidade.

Campanha Voucher Solidário- Secretária Solidária

Superar-nos diariamente é disto que se trata e é aqui que nos focamos!

A campanha da secretária solidária continuou ativa em 2023 e com os apoios conseguidos, foi possível colocar 30 secretárias em funcionamento nas escolas comunitárias. De forma própria e em parceria com a Missão Católica de Bigene, na Guiné-Bissau, financiamos a aquisição do material e fomos comprá-lo no país vizinho Senegal para que os Guineenses pudessem construir as suas próprias secretárias.

Desta parceria, resultaram vantagens como a colocação de secretárias para as salas de aulas das escolas comunitárias, o impacto positivo na economia, uma maior auto-suficiência, a criação de postos de trabalho e a consequente redução de custos.

Protocolos de Parcerias:



De uma forma geral, durante o ano de 2023 foram celebrados vários protocolos de cooperação e parceria entre a HumanitAVE e várias entidades, alguns celebrados e oficializados em papel, outros baseados na confiança e solidariedade, mas que todos visam ajudar a associação e melhorar o dia a dia de centenas de pessoas carenciadas.

Campanha de Sócios

Durante o ano de 2023 esta campanha assumiu contornos muito dinâmicos, desde partilhas nas rádios locais, ações de sensibilização sobre voluntariado, solidariedade e direitos humanos em diversas escolas do concelho. O objetivo é só um, captar sócios e voluntários para integrarem esta família e puderem fazer alargar este apoio a todos os que mais necessitam. Esta campanha não é estanque, ela será prolongada consecutivamente.

Projeto Palavras e Afetos

Durante o ano transato, foi possível dar continuidade ao Projeto Palavras e Afetos, que teve o seu início em Maio de 2021 em parceria com o Município de Vila Nova de Famalicão. O objetivo deste projeto mantém-se atualmente - aproximar um grupo de pessoas mais envelhecidas e isoladas a um grupo de voluntários disponíveis para ajudar em qualquer eventualidade. Devidamente identificadas pela Segurança Social e com o seu consentimento, estas pessoas partilhavam algo em comum entre elas... a solidão. A interação entre voluntários e beneficiários continua a ser intensa e frutífera. Desde telefonemas, mensagens, visitas presenciais, convívios, passeios, passando também por apoio financeiro, pela doação de roupas e outros bens essenciais e a aquisição de medicamentos, tudo é motivo de aproximação e de rompimento com a realidade monótona em que vivem. Este projeto, mais que um projeto em papel, é um projeto de pessoas para pessoas, que merece continuar a dar frutos no futuro e fazê-las mais felizes.



Desde Maio de 2021 que a HumanitAVE em parceria com o Município de Vila Nova de Famalicão está associada ao Projeto Palavras e Afetos. O objetivo do surgimento deste projeto foi aproximar um grupo de pessoas mais envelhecidas e isoladas a um grupo de voluntários disponíveis para ajudar em qualquer eventualidade. Devidamente identificadas pela Segurança Social e com o seu consentimento, estas pessoas partilhavam algo em comum entre elas... a solidão. Nestas circunstâncias, alguns voluntários da HumanitAVE abraçaram esta iniciativa e apadrinharam estas pessoas. Desde Maio que a interação entre estes 2 grupos tem sido fantástica e muito intensa. Desde telefonemas, mensagens, visitas presenciais, convívios, passeios, passando também por apoio financeiro, pela doação de roupas e outros bens essenciais e a aquisição de medicamentos, tudo é motivo de aproximação e de rompimento com a realidade monótona em que vivem. Este projeto, mais que um projeto em papel, é um projeto de pessoas e para pessoas que merece continuar a dar frutos em 2023 e fazê-las mais felizes. Durante 2022, um ano após o seu surgimento, este projeto esteve em prática e de forma muito vincada por todos os intervenientes. Os relatos e feedbacks que nos chegam são muito gratificantes e comprovam que a vida destes “afilhados” foi melhorada e tem-se traduzido numa maior envolvimento na comunidade, em participação de atividades, numa melhor qualidade de vida e numa melhor alimentação e consequente melhor saúde. Estes resultados positivos serão fortalecidos no novo ano e acreditamos poder alargar a lista de “afilhados” a esta grandiosa família.

Realização de Palestras nas Escolas, Associações, Escuteiros e Comunidade em Geral

Recebemos nas instalações da HumanitAVE alguns grupos de empresas, quer agrupamentos de escuteiros, quer alunos de catequese ou grupos escolares, com o intuito de dar a conhecer um pouco o nosso projeto e quem sabe criar laços e parcerias de cooperação no âmbito humanitário e social. Este intercâmbio tem sido bastante positivo e poderá ser aproveitado a juzante para responder a alguma necessidade emergente. Para além da abertura das nossas portas à comunidade envolvente, também nós nos deslocamos a outros locais para a realização de palestras e recolha de material médico e escolar. Maioritariamente em escolas ou centros educativos, as palestras incidiram sempre no papel do voluntário e na importância do espírito solidário para o crescimento de todos enquanto cidadãos e pessoas. Todas estas experiências foram positivas e acreditamos que a mensagem tenha sido transmitida.

Reuniões com os Novos Voluntários



A nossa associação tem crescido em número de sócios, mas também voluntários. Têm sido inúmeros os esforços da nossa Direção em dar a conhecer a todos o papel da HumanitAVE e do voluntário no seio da comunidade. As portas da sede estão abertas a todos e têm sido inúmeras também as visitas de crianças, jovens e adultos para conhecerem o nosso espaço e o nosso trabalho. Este esforço continuará durante 2024, porque os voluntários são a força motriz da nossa associação.

Eventos de Angariação de Fundos

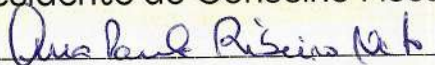
A HumanitAVE, durante o ano de 2023 continuou a sua dinâmica de proximidade com a população, promovendo eventos e campanhas de angariação de associados, recolha de material escolar, bicicletas, mobiliário escolar, quadros e material médico, campanha das meias solidárias, dentro das suas possibilidades.

Continuamos a recorrer às redes sociais e a eventos online para cumprirmos o nosso propósito. Divulgamos campanhas de angariação de sócios, elaboramos reuniões online com voluntários e difundimos nas redes sociais pedidos de apoio para vários temas, como a construção das escolas na Guiné-Bissau, envio de contentor de ajuda humanitária, caminhada solidária e pedido de bens essenciais para os nossos cabazes. A era digital intensificou-se e tem-nos auxiliado na angariação de fundos para várias campanhas.

SW spot

Aos dezoito dias do mês de março do ano de dois mil e vinte e quatro, pelas vinte e uma horas, teve início na sua sede, sita na Rua Jardim de Infância 4765-150 Pedome, a reunião Anual do Conselho Fiscal da HUMANITAVE-Associação de Emergência Humanitária, NIF 514056266 para analisar as Contas referentes a 2023. Dessa reunião resultou mais um elogio à Direção pelo excelente trabalho que tem vindo a efetuar tanto a nível social em território nacional e na Guiné Bisau como pelas atividades de angariação de verbas promovidas para a concretização de cada projeto. Em relação às contas, conseguimos um saldo positivo no valor de 5.253,80€ que foi possível graças ao lucro das atividades e também da Consignação de 0,5% do IRS pelo que achamos oportuno inalterar o empenho de cada voluntário e dos sócios que se esforçaram para que isso fosse possível. Reparamos que terminamos o ano com 689 sócios inscritos, mas o valor cobrado das quotas foi apenas de 3.647€, pouco mais de metade, pelo que sugerimos que a cobrança seja reforçada. Não havendo rubricas que suscitem dúvidas concluímos que a Direção continua a fazer uma gestão financeira transparente e muito competente e por isso as Contas foram aprovadas por unanimidade.

A Presidente do Conselho Fiscal



(Dr^a. Ana Paula Neto)

↓
SU
Poc L

Num ano fustigado por diferentes dificuldades que fizeram aumentar a insegurança e a instabilidade, conseguimos apesar de tudo concretizar o que tínhamos delineado no Plano de Atividades de 2023, delineando estratégias para combate à pobreza, à exclusão social e ao isolamento. Foram lançadas novas campanhas, novos projetos e novas parcerias que nos tornaram mais fortes e capazes. Fizemos correr tinta nos órgãos de comunicação social por bons motivos, quer em programas de rádio local quer em jornais da comunidade. Foi um ano trabalhoso, cheio de azáfama, mas mais uma vez muito produtivo e gratificante. Temos a certeza que fizemos o nosso melhor e que tornamos por isso a vida de muita gente mais feliz.

Para todos estes feitos, muito nos orgulha a resiliência e persistência demonstrada por todos os nossos voluntários, família e amigos deste grande grupo de trabalho que é a HumanitAVE.

Os últimos anos têm sido anos de aprendizagem e desafios, mas com a ajuda de todos, foi-nos possível colmatar todas as necessidades.

Continuaremos a exercer a nossa missão com o máximo respeito, responsabilidade, carinho, amor e envolvimento que faz parte de nós e nos faz querer dar mais de nós aos outros. Em 2024 prometemos continuar nesta luta e para isso contamos com toda a família HumanitAVE para sermos melhores dia após dia.

Ser feliz não é viver apenas momentos de alegria, é ter coragem de enfrentar os momentos de tristeza e sabedoria para transformar os problemas em aprendizagem e é para isso que trabalhamos diariamente

Juntos Por Um Mundo Melhor!

Relatório de Contas 2023

Processado por AssociaPro

[Handwritten signature]
S. J. Roch

HumanitAVE - Associação de Emergência Humanitária

Mapa de recebimentos e pagamentos - Ano 2023			
Recebimentos		Pagamentos	
1. Recebimentos actividade	100 289,82 €	1. Funcionamento	95 036,02 €
Actividades	16 546,38 €	Instalações Escritorio / Armazém	104,55 €
Caminhada Solidária 2023	230,00 €	Ação Social	17 032,76 €
Campanha 1€= 1 Sorriso	30,00 €	Coima Finanças	56,00 €
Consignação 05%	2 461,83 €	Comunicações	24,99 €
Donativo em Género	6 875,57 €	Despesas específicas das actividades	9 056,77 €
Donativos	29 751,04 €	Donativo Género	350,12 €
Inst. Empr. Formação Profissional	1 474,00 €	Fardamento	1 162,14 €
Jóias	10,00 €	Funcionária	14 960,93 €
Quota	3 637,00 €	Material de escritório	2 176,88 €
Secretária Solidária	300,00 €	Meo + Internet	370,58 €
Subsídios	38 974,00 €	Missão Católica de Bigene	28 723,84 €
		Outras	213,55 €
		Programa DAE	770,11 €
		Projeto Secretária Solidária	6,90 €
		Recursos Humanos Guiné-Bissau	1 568,60 €
		Representações e deslocações	11 735,85 €
		Seguros	1 733,71 €
		Veículos	4 812,53 €
		Via Verde	144,41 €
Total	100 289,82 €	Total	95 036,02 €
Saldo do ano anterior			1 600,41 €
Receitas			100 289,82 €
Despesas			95 036,02 €
Saldo para o ano seguinte			6 854,21 €

Processado por computador (www.associapro.com)

Obrigado

Presidente



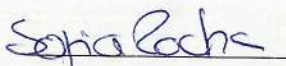
Tiago Costa

Vice-Presidente



Raquel Neto

Tesoureiro



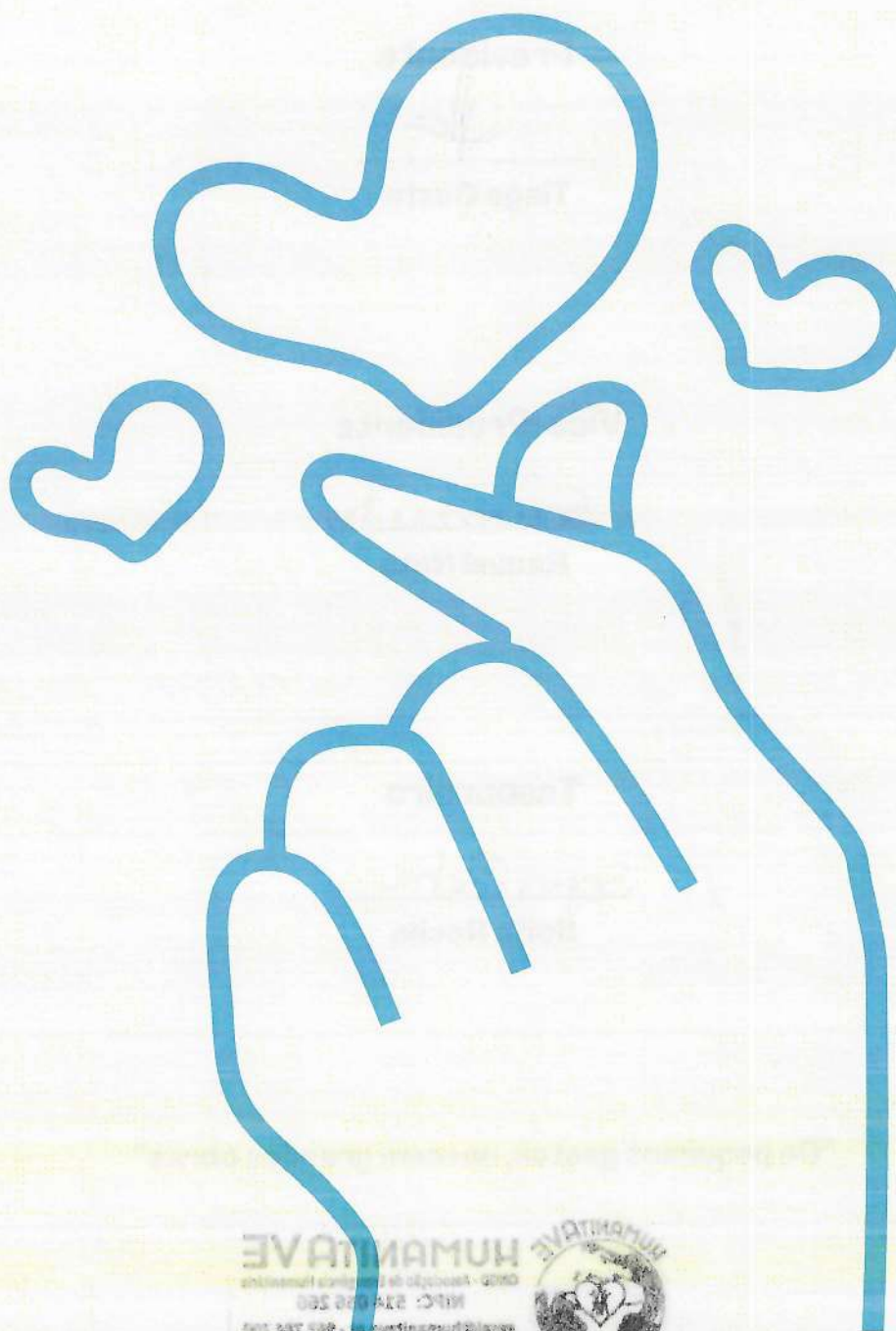
Sofia Rocha

“De pequenos gestos, nascem grandes obras”



Pedome, 25 de Fevereiro de 2023

Obrigado



Contactos

HUMANITAVE
Associação de Emergência Humanitária
Rua Jardim de Infância nº 34
4765-150 PEDOME - V. N. F.
962 784 200 - 962 784 200



HumanitAVE
Associação De Emergência Humanitária
Rua Jardim de Infância nº 34

4765 -150 Pedome
www.humanitave.pt
962 784 200